

Cric hidraulic mobil 2,5t 80-365mm



Instrucțiuni de utilizare Traducerea instrucțiunilor originale



Vă rugăm să citiți cu atenție aceste instrucțiuni de utilizare înainte de prima utilizare.

Este responsabilitatea utilizatorului să se familiarizeze cu toate instrucțiunile necesare pentru utilizarea și funcționarea în condiții de siguranță și să înțeleagă toate riscurile care pot apărea în timpul funcționării echipamentului.

Produsul este doar un dispozitiv de ridicare. După ridicarea vehiculului, nu uitați întotdeauna să asigurați un suport ales în mod corespunzător pentru greutatea vehiculului.

Sarcina pe palan nu trebuie să fie mai mare de 2,5 tone, sarcinile mai mari pot duce la deteriorarea echipamentului.

Dispozitivul de ridicare poate fi utilizat numai pe o suprafață plană și fermă. Lucrul pe o suprafață moale sau neuniformă poate duce la instabilitatea dispozitivului de ridicare și, în consecință, la deteriorarea echipamentului sau la riscuri pentru siguranța persoanelor și a vehiculului ridicat.

Operator de cric hidraulic

! Închideți supapa de golire, pompați de mai multe ori cu maneta pompei!

! Deschideți supapa de golire, pompați maneta de aproximativ 6 ori pentru a verifica dacă uleiul este complet

Împrăștiati-vă! AVERTISMENT: Sarcina principală trebuie să se sprijine întotdeauna exact pe șaua cricului. Dacă încărcătura principală este poziționată inexact pe șaua, se pot produce deteriorări ale echipamentului în timpul ridicării, chiar dacă palancul se sprijină pe o suprafață dură.

Note generale privind cricul

1. Este important ca, atunci când nu este utilizat, cricul să fie depozitat în poziția cea mai joasă pentru a preveni coroziunea celor mai precise și mai extensibile părți ale echipamentului.
2. Uleiul utilizat în trolu este un amestec de 8 uleiuri diferite și este în conformitate cu standardul internațional SAE 10.
3. Dispozitivul de ridicare trebuie păstrat curat, iar piesele în mișcare trebuie lubrificate în mod regulat.
4. Verificați în mod regulat starea garniturilor și a sistemului de ulei. Verificați nivelul uleiului: deschideți supapa, puneți cricul în poziție orizontală. Verificați nivelul uleiului. Nivelul corect al uleiului este atunci când nivelul uleiului ajunge la capacul cu șurub al rezervorului de ulei, brațul trebuie să fie setat în poziția cea mai joasă. Dacă nivelul uleiului este prea scăzut, șurubul situat sub capacul rezervorului trebuie îndepărtat, apoi uleiul trebuie completat până la nivelul necesar, iar capacul trebuie înșurubat din nou. Înșurubați supapa.

Defecțiuni ale ascensorului la locul de muncă și depanarea acestora

Defecțiune: Dispozitivul de ridicare nu poate ridica sarcina. Soluție posibilă:

1. Verificați starea uleiului (conform descrierii de mai sus).
2. A intrat aer în sistem - deschideți supapa și pompați de aproximativ 6 ori, apoi închideți supapa și încercați din nou cricul.
3. Garnitura de etanșare a pompei deteriorată, uzată - acest lucru se întâmplă foarte rar, atunci garnitura în formă de bol trebuie înlocuită.
4. Dispozitivul de ridicare nu se poate întoarce în poziția de pornire (nu poate fi coborât):
 - a. Verificați resortul sau înlocuiți-l cu unul nou.

- b. lubrifiați și curățați cricul și brațul acestuia.
 - c. prea mult ulei în rezervor, supapa de golire închisă - deschideți capacul cu șurub.
5. Ridicatorul nu poate ridica sarcini de până la 2,5 tone, verificați:
- a. sigiliu,
 - b. că nu a intrat aer în sistem.

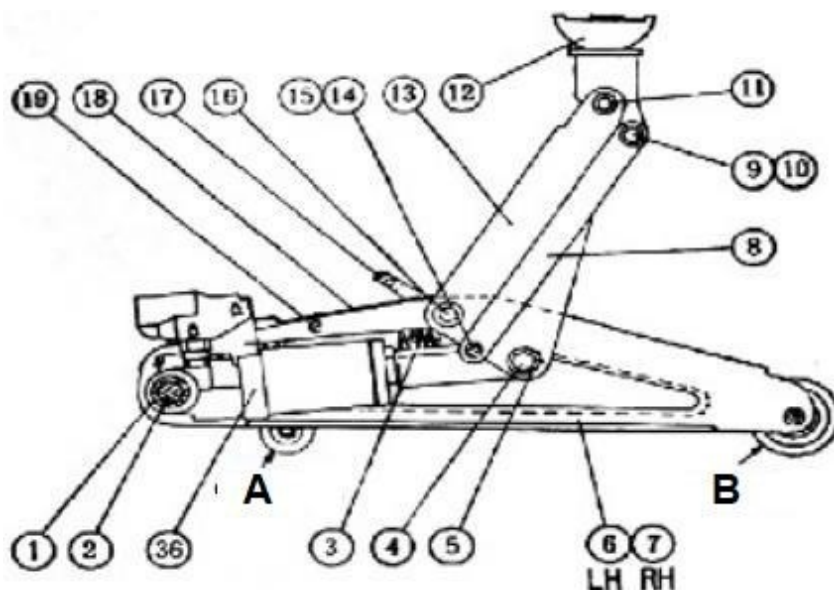
Întreținere

Se recomandă o întreținere lunară, lubrifierea influențează semnificativ funcționarea trolului. Murdăria, rugina etc. pot face ca echipamentul să funcționeze lent sau să se rupă rapid și să distrugă toate componentele.

1. Lubrifiați brațul, arcul, mecanismul de pompare cu un ulei ușor.
2. Inspectați echipamentul pentru a vedea dacă există suduri deteriorate, scurgeri de ulei hidraulic sau piese slăbite.
3. În cazul în care se suspectează o funcționare defectuoasă, inspectați imediat echipamentul cu atenție.
4. În cazul în care echipamentul s-a defectat, vindeți-l unui centru de service profesionist.
5. Curățați toate suprafețele și aveți grijă să nu deteriorați autocolantele de avertizare.
6. Verificați nivelul de ulei din echipament.

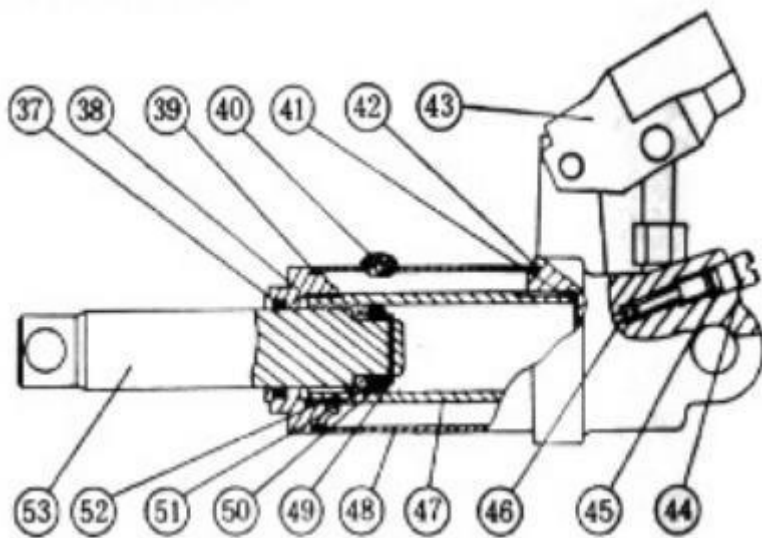
Lăsați întotdeauna dispozitivul de ridicare în poziția complet coborâtă și într-o încăpăre acoperită. Acest lucru va contribui la protejarea acestuia împotriva deteriorării.

IMAGINI



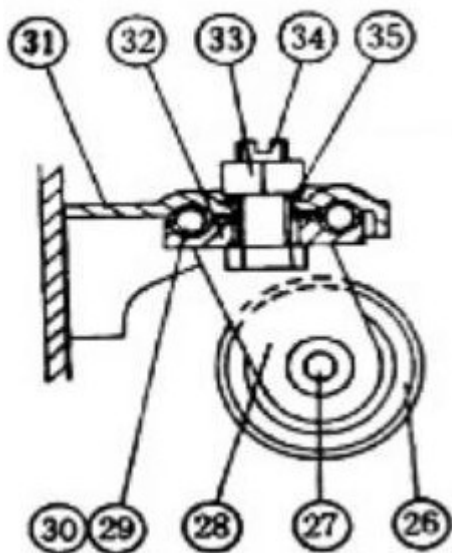
HOIST MOBIL

UNITATEA HIDRAULICĂ



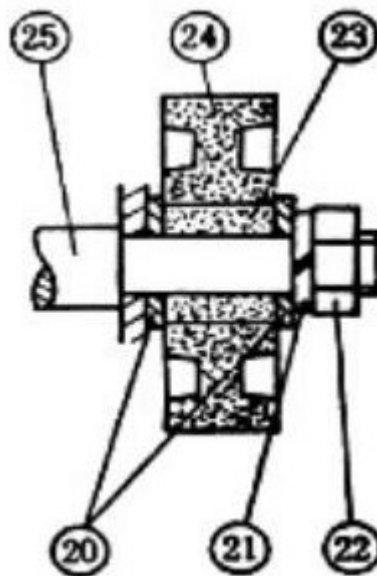
CONSTRUCȚIA CADRULUI

A

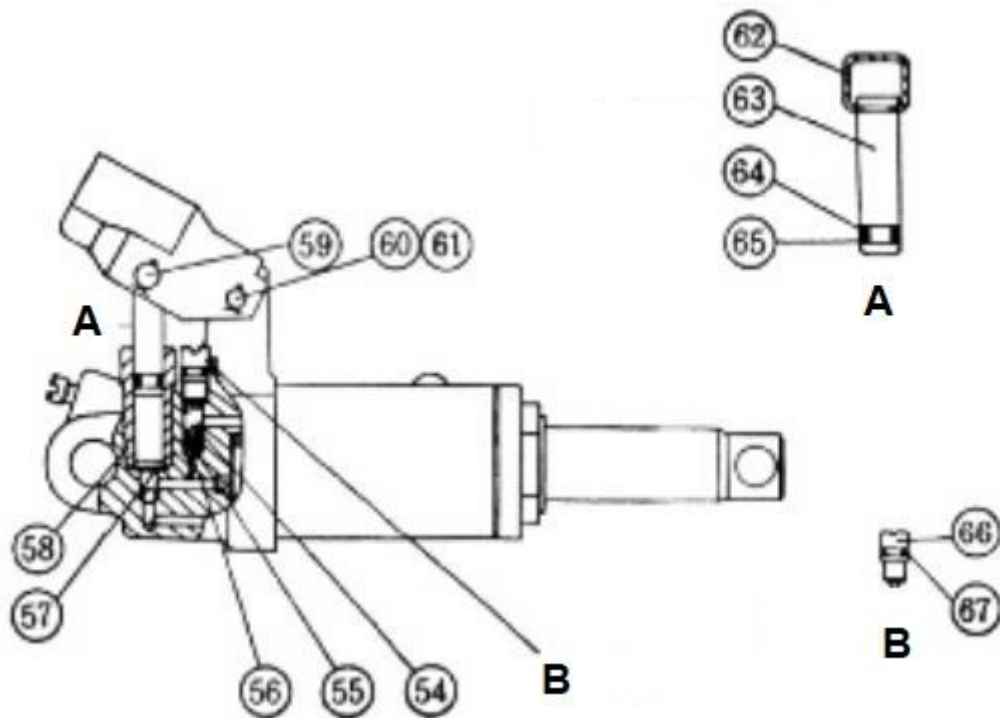


Roată pivotantă
Rotă

B



față



Număr	Nume	Cantitate
1	Capac (locație)	2
2	Spini din spate	1
3	Primăvară, întindere	1
4	Punct de articulare, piston	1
5	Inel de asigurare	2
6	Partea laterală a elementului din grupul L. H.	1
7	Pagina elementului de grup R. H. (nu este prezentată)	1
8	Element de legătură	2
9	Axă comună, element de legătură	1
10	Capac, element de legătură	2
11	Axă comună, element de sprijin	1

12	Disc de uzură, schematic	1
13	Braț de uzură, diagramă	1
14	Pivot de îmbinare (nu este prezentat)	2
15	Inel de asigurare (nu este prezentat)	6
16	Mandrină pivotantă de bază	1
17	Prindere	1
18	Capacul	1
19	Laibă superioară	1
20	Flat pad	8
21	Asigurare de spălare	6
22	Mama	6
23	Carcasă, roata din față	2
24	Rotă față	2
25	Axul roții din față	1
26	Rotă rotativă	2
27	Master , roată pivotantă	2
28	Placă de rulmenți, roată pivotantă	4
29	Rulment cu bile din oțel	16
30	Cadru , bilă de oțel	2
31	Fusul, roată pivotantă	2
32	Rulmenți cu placă, cu bile de oțel	2
33	Mama	2
34	Șurub , roată pivotantă	2
35	Spălător de asigurări	2
36	Unitatea hidraulică, diagramă	1
37	Garnitură cu inel O	1
38	Piuliță superioară	1
39	Inel de etanșare, camera de ulei	1
40	Matrix ulei	1
41	Pad	1
42	Garnitură dreptunghiulară	1

43	Lever , piston	1
44	Șurubul supapei de drenaj	1
45	Garnitură de etanșare O-ring, supapă de golire	1
46	Rulment cu bile din oțel	3
47	Cilindru, piston	1
48	Camera de ulei	1
49	Inel de asigurare	1
50	O-ring , garnitură de etanșare	1
51	Etanșare conică, piston	1
52	Flanșă , piston	1
53	Piston	1
54	Spring , supapă de siguranță	1

RECOMANDĂRI DE SIGURANȚĂ

Un palan este un dispozitiv hidraulic care funcționează sub sarcini grele. Vă rugăm să respectați regulile de siguranță de bază atunci când lucrați.

Citiți și păstrați manualul de utilizare înainte de a începe lucrul. Nu

depășiți niciodată sarcina maximă a dispozitivului de ridicare.

Este interzisă ridicarea de persoane sau animale cu un dispozitiv de ridicare.

Dispozitivul de ridicare este destinat exclusiv ridicării, utilizarea sa în alte scopuri este interzisă.

Trebuie utilizat echipament de siguranță suplimentar (de exemplu, suporturi) pentru a susține obiectul ridicat înainte de a începe lucrul sub acesta.

Subiect.

Blocați sau blocați roțile și puneți frâna de mână înainte de a ridica vehiculul.

Nu lăsați sarcinile ridicate nesupravegheate. Este interzis accesul copiilor și al persoanelor neinstruite în apropierea zonei de lucru sau de depozitare a dispozitivului de ridicare.

Nu purtați haine largi și bijuterii. Părul lung trebuie prins în sus.

Purtați echipament de protecție personală.

Dispozitivul de ridicare trebuie să fie așezat pe o suprafață plană și stabilă.

Dispozitivul de ridicare trebuie poziționat sub obiectul care urmează să fie ridicat, astfel încât sarcina să fie susținută în centrul șei.

Este absolut interzisă reglarea supapei de siguranță.

Păstrați echipamentul la o distanță de siguranță față de sursele de căldură și de foc, deoarece acestea pot deteriora echipamentul sau îi pot afecta funcționarea.

Înainte de a ridica orice încărcătură, asigurați-vă că nu există nicio mișcare a dispozitivului de ridicare după ce încărcătura este ridicată.

Înainte de a ridica orice încărcătură, asigurați-vă că dispozitivul de ridicare nu este deteriorat în niciun fel. În cazul în care palancul necesită reparații, contactați un centru de service autorizat.

Anticipați, nu lucrați dacă sunteți obosit sau sub influența medicamentelor.

Aerisirea sistemului hidraulic

Este esențial ca operațiunile enumerate mai jos să fie efectuate într-un atelier specializat.

Ocazional, în sistemul hidraulic al troliului se adună bule de aer. Acest lucru poate reduce eficiența funcționării cricului. Dacă apare această situație, purjați sistemul hidraulic al cricului.

Deschideți supapa de golire, scoateți capacul de umplere a uleiului. Apoi mișcați brusc pompa de cric de câteva ori pentru a forța aerul să iasă.

Închideți supapa de golire, puneți capacul de umplere a uleiului. Verificați funcționarea cricului, repetați operațiunea de sângerare dacă este necesar.

Completarea uleiului, lubrifiere

Este esențial ca operațiunile enumerate mai jos să fie efectuate într-un atelier specializat.

Coborâți pompa și pistonul în poziția finală inferioară. Îndepărtați capacul de umplere cu ulei.

Reumpleți numai cu ulei hidraulic din clasa de vâscozitate SAE 10. Nu utilizați alte lichide în acest scop. Umpleți uleiul până la marginea inferioară a gâtului de umplere cu ulei.

Spălați cricul.

Montați capacul de umplere cu ulei. Verificați funcționarea cricului. Lubrifiați periodic articulațiile și alte părți mobile ale cricului.